



Год основания 1988

ПРОИЗВОДСТВЕННЫЙ КООПЕРАТИВ «ГЕО»

Лицензия № 40-00011Ф выдана 18 февраля 2013 г. Федеральной службой Государственной регистрации, кадастра и картографии Российской Федерации. Свидетельство 01-И-№0161-3, выданное 18 октября 2011 г. Некоммерческим партнерством содействия развитию инженерно-изыскательской отрасли «Ассоциация Инженерные изыскания в строительстве», саморегулируемая организация



**Международные сертификаты
системы менеджмента качества
ISO 9001:2008 и IQNet**

Добросовестный поставщик услуг для
государственных и муниципальных нужд
по итогам 2009 года,
свидетельство №17

**Территория земельных участков, расположенных в юго-восточной части
деревни Шалово в кадастровом квартале 40:15:050702**

**муниципального образования
городское поселение «Город Мещовск»
Мещовского района Калужской области**

**ПРОЕКТ ПЛАНИРОВКИ ТЕРРИТОРИИ
ОСНОВНАЯ ЧАСТЬ
(внесение изменений)**

**Положения о размещении
объектов капитального строительства**

16-64/16-ППТ

Том 1

2016



Год основания 1988

ПРОИЗВОДСТВЕННЫЙ КООПЕРАТИВ «ГЕО»

Лицензия № 40-00011Ф выдана 18 февраля 2013 г. Федеральной службой Государственной регистрации, кадастра и картографии Российской Федерации. Свидетельство 01-И-№0161-3, выданное 18 октября 2011 г. Некоммерческим партнерством содействия развитию инженерно-изыскательской отрасли «Ассоциация Инженерные изыскания в строительстве», саморегулируемая организация



**Международные сертификаты
системы менеджмента качества
ISO 9001:2008 и IQNet**

Добросовестный поставщик услуг для
государственных и муниципальных нужд
по итогам 2009 года,
свидетельство №17

**Территория земельных участков, расположенных в юго-восточной части
деревни Шалово в кадастровом квартале 40:15:050702**

**муниципального образования
городское поселение «Город Мещовск»
Мещовского района Калужской области**

**ПРОЕКТ ПЛАНИРОВКИ ТЕРРИТОРИИ
ОСНОВНАЯ ЧАСТЬ
(внесение изменений)**

**Положения о размещении
объектов капитального строительства**

16-64/16-ППТ

Председатель кооператива

К.Г. Чистов

Начальник отдела

С.Г. Чистова

ОГЛАВЛЕНИЕ

2. ИСХОДНО-РАЗРЕШИТЕЛЬНЫЕ ДОКУМЕНТЫ.....	3
2.1 Основание для разработки	3
2.2 Нормативная и правовая база.....	3
2. ПОЛОЖЕНИЯ О РАЗМЕЩЕНИИ ОБЪЕКТОВ КАПИТАЛЬНОГО СТРОИТЕЛЬСТВА	4
3.1 Характеристика планируемого развития территории проектирования	4
3.3 Сведения о земельных участках, предназначенных для ИЖС	5
3.4 Красные линии.....	6
3. ГРАФИЧЕСКИЕ МАТЕРИАЛЫ.....	14

1. СОСТАВ ПРОЕКТА

Состав графических материалов

Обозначение	Наименование
16-64/16-ППТ	Красные линии Масштаб 1:2000
16-64/16-ППТ	Линии, обозначающие дороги, улицы, проезды, линии связи, объекты инженерной и транспортной инфраструктур Масштаб 1:2000
16-64/16-ППТ	Чертеж планировки территории Масштаб 1:2000

Взам. инв. №	
Подп. и дата	
Изм.	
Кол.уч.	
Лист	
№ док.	
Подпись	
Дата	
Инд. № подл.	
Разраб.	
Провер.	

16-64/16 - ППТ					
Проект планировки территории			Стадия	Лист	Листов
				2	
			ПК «ГЕО»		

2. ИСХОДНО-РАЗРЕШИТЕЛЬНЫЕ ДОКУМЕНТЫ

2.1 Основание для разработки

Документация по планировке территории земельных участков расположенных в юго-восточной части д. Шалово в кадастровом квартале 40:15:050702 муниципального образования городское поселение «Город Мещовск» (далее – документация по планировке территории) разработана ПК «ГЕО» на основании:

- договора подряда №16-64 от 29.03.2016г. на внесение изменений в проект планировки территории д.Шалово;
- Свидетельства о государственной регистрации права 40 КЯ 282710 от 23.06.2008г.;
- Постановление Правительства Калужской области №33 от 06.02.2009г.

Объектом проектирования является территория площадью 41,85 га.

2.2 Нормативная и правовая база

- Градостроительный кодекс РФ;
- Земельный кодекс РФ;
- СП 42.13330.2011. Свод правил. Градостроительство. Планировка и застройка городских и сельских поселений. Актуализированная редакция СНиП 2.07.01-89* (утв. Приказом Минрегиона РФ от28.12.2010 №820) ;
- Генеральный план МО ГП «Город Мещовск» (Утв. Решением Городской Думы от 17.06.2015 № 35);
- Правила землепользования и застройки МО ГП «Город Мещовск» (утв. Решением Районного Собрания муниципального образования «Мещовский район» от «19» июля 2007г. № 242);
- ПРИКАЗ от 17 июля 2015 г. N 59 ОБ УТВЕРЖДЕНИИ РЕГИОНАЛЬНЫХ НОРМАТИВОВ ГРАДОСТРОИТЕЛЬНОГО ПРОЕКТИРОВАНИЯ КАЛУЖСКОЙ ОБЛАСТИ;
- Приложение к Приказу управления архитектуры и градостроительства Калужской области от 17 июля 2015 г. N 59 РЕГИОНАЛЬНЫЕ НОРМАТИВЫ ГРАДОСТРОИТЕЛЬНОГО ПРОЕКТИРОВАНИЯ КАЛУЖСКОЙ ОБЛАСТИ;
- Инструкция о порядке проектирования и установления красных линий РДС 30-201-98, принятой Постановлением Госстроя России от 6 апреля 1998 г. N 18-30;
- Инструкция о порядке разработки, согласования, экспертизы и утверждения градостроительной документации (утв. Приказом Госстроя России от 29 октября 2002 г. N 150);
- кадастровый план территории 40:15:050702 № 40/16-142955 от 15.04.2016 г.
(предоставлен филиалом ФГБУ «ФКП Федеральной службы государственной регистрации, кадастра и картографии» по Калужской области).

Взам. инв. №		
Подп. и дата		
Инв. № подл.		

Изм.	Кол.уч.	Лист	№ док.	Подпись	Дата	16-64/16-ППТ	Лист
							3

2. ПОЛОЖЕНИЯ О РАЗМЕЩЕНИИ ОБЪЕКТОВ КАПИТАЛЬНОГО СТРОИТЕЛЬСТВА

3.1 Характеристика планируемого развития территории проектирования

Проектируемая территория расположена в юго-восточной части д. Шалово в кадастровом квартале 40:15:050702 в границах МО ГП «Город Мещовск» Мещовского района Калужской области и является продолжением существующей застройки. Категория земель – земли населенных пунктов.

Привлекательность рассматриваемого участка, с точки зрения застройки, обоснована свободной транспортной доступностью (автомобильная дорога регионального значения «Москва-Малоярославец-Рославль» - «Мещовск-Мосальск»), развитой окружающей инфраструктурой.

На планируемой территории предполагается малоэтажное жилищное строительство с улично-дорожной сетью. В ходе проектирования территория условно объединена в один микрорайон с образованием ул. Северной, ул. Западной, ул. Южной, ул. Восточной и двух Тупиковых проездов №1 и №2. Дома проектируемые вдоль а/д «Москва-Малоярославец-Рославль» - «Мещовск-Мосальск») будут иметь адрес по ул. Шоссейной. Все улицы образуют в микрорайоне замкнутое кольцо, внутри которого будут размещены физкультурно-оздоровительный комплекс со стадионом и беговыми дорожками, а так же проектируемые зеленые насаждения общего пользования.

Инженерные сети выполнены в увязке с существующими сохраняемыми сетями, с учетом элементов благоустройства и озеленения и согласно норм проектирования.

Все запроектированные земельные участки и инженерные сети внесены в ГКН и зарегистрированы.

3.2 Баланс территории

Проектируемых участков в юго-восточной части д.Шалово

Таблица 1

№ п./п.	Наименование показателей	Единица измерения	Показатель	%
Площадь территории в границах проектирования		кв.м.	418540	100
1	Жилая зона –Ж1	кв.м.	218848	52
2	Зона транспортной инфраструктуры	кв.м.	22215	5
3	Зона инженерной инфраструктуры	кв.м.	29127	7
4	Парковая зона – Р1	кв.м.	94658	23
5	Спортивный комплекс – Р1	кв.м.	20000	5
6	Прочие (откосы дорог)	кв.м.	10565	3
7	Водоохранная зона пруда	кв.м.	23127	5

Взам. инв. №	
Подп. и дата	
Инв. № подл.	

Изм.	Кол.уч.	Лист	№ док.	Подпись	Дата	16-64/16-ППТ	Лист 4
------	---------	------	--------	---------	------	--------------	-----------

3.3 Сведения о земельных участках, предназначенных для ИЖС

Застройка территории должна производиться домами с соблюдением санитарно-гигиенических и противопожарных требований.

На проектируемой территории земли общего пользования выделены красными линиями.

Застройка участков домами должна производиться с отступом от красной линии 5 метров. По красной линии могут размещаться палисадники. (см. Правила землепользования и застройки ст.26 Ограждение земельных участков»).

Предельные параметры разрешенного строительства в соответствии с ПЗЗ Глава 2.1. ст.43.п.1.

Градостроительные регламенты по параметрам строительства в жилых зонах (для зоны Ж-1 малоэтажная застройка индивидуальными домами) :

1.1.1. Минимальная площадь участка 300 кв. м.

1.1.2. Расстояние между фронтальной границей участка и основным строением в соответствии со сложившейся линией застройки, но не более 6 м.

1.1.3. Минимальное расстояние от границ землеуладения до строений, а также между строениями:

1.1.3.1 От границ соседнего участка до:

основного строения – 3 м;

хозяйственных и прочих строений – 1 м;

открытой стоянки – 1 м;

отдельно стоящего гаража – 1 м.

1.1.3.2. От основных строений до отдельно стоящих хозяйственных и прочих строений: в соответствии с требованиями СНИП 2.07.01*89.

1.1.3.3. Расстояние между жилым строением (или домом) и границей соседнего участка измеряется от цоколя дома или от стены дома (при отсутствии цоколя), если элементы дома (эркер, крыльцо, навес, свес крыши и др.) выступают не более чем на 50 см от плоскости стены. Если элементы выступают более чем на 50 см, расстояние измеряется от выступающих частей или от проекции их на землю (консольный навес крыши, элементы второго этажа, расположенные на столбах и др.).

При возведении на участке хозяйственных построек, располагаемых на расстоянии 1 м от границы соседнего участка, следует скат крыши ориентировать на свой участок.

1.1.4. Допускается блокировка хозяйственных построек на смежных приусадебных участках по взаимному согласию собственников земельных участков.

1.1.5. Допускается блокировка хозяйственных построек к основному строению.

1.1.6. Коэффициент использования территории – не более 0,67.

1.1.7. Высота зданий.

1.1.7.1. Для всех основных строений:

количество надземных этажей – до трех;

высота от уровня земли до верха плоской кровли – не более 10 м;

до конька скатной кровли – не более 15 м.

1.1.7.2. Для всех вспомогательных строений:

высота от уровня земли до верха плоской кровли – не более 4 м;

до конька скатной кровли – не более 7 м.

1.1.7.3. Как исключение: шпили, башни, флагштоки – без ограничения.

1.1.8. Вспомогательные строения и сооружения, за исключением гаражей, размещать со стороны улиц не допускается.

Взам. инв. №	
Подп. и дата	
Инв. № подл.	

										16-64/16-ППТ	Лист
Изм.	Кол.уч.	Лист	№ док.	Подпись	Дата						5

1.1.9. Ограничения, связанные с размещением оконных проемов, выходящих на соседние домовладения:

1.1.9.1. Расстояния от окон жилых помещений до хозяйственных и прочих строений, расположенных на соседних участках, должно быть не менее 6 м.

1.1.10. Требования к ограждениям земельных участков:

1.1.10.1. Со стороны улиц ограждения должны быть прозрачными;

1.1.10.2. Характер ограждения, его высота должны быть единообразными как минимум на протяжении одного квартала с обеих сторон;

1.1.10.3. Ограждения с целью минимального затенения территории соседних земельных участков должны быть сетчатые или решетчатые высотой не более 1,5 м.

1.1.11. Максимальный коэффициент соотношения общей площади здания к площади участка 1,94.

Участки под ИЖС имеют площадь от 514 кв. м. до 5654 кв. , что соответствует современным требованиям градостроительного регламента. Все земельные участки внесены в государственный кадастр недвижимости, права зарегистрированы.

Жилые дома располагаются цепочкой на расстоянии 5 м от красной линии. Красная линия расположена по границе планируемых участков.

На проектируемых участках показано предпочтительное размещение жилых домов. Основная территория участка располагается за домом, что создает хорошие условия для индивидуального обустройства участка, а также позволяет предусмотреть однотипное подключение к инженерным коммуникациям.

3.4 Красные линии

Красные линии - линии, которые обозначают существующие, планируемые (изменяемые, вновь образуемые) границы территорий общего пользования, границы земельных участков, на которых расположены линии электропередачи, линии связи (в том числе линейно-кабельные сооружения), трубопроводы, автомобильные дороги, железнодорожные линии и другие подобные сооружения (п. 11 ст. 1 ГрК РФ).

Красные линии установлены проектом планировки территории в соответствии с Градостроительным кодексом Российской Федерации от 29.12.2004 №190-ФЗ , рекомендациями по проектированию улиц и дорог городов и сельских поселений (детализация СНиП 2.07.01-89, СП 42.13330.2011. Свод правил. Градостроительство. Планировка и застройка городских и сельских поселений) с учетом сложившихся современных кадастровых границ.

Утверждение красных линий не влечет за собой прекращение прав юридических и физических лиц на земельные участки и другие объекты недвижимости, а используется как основание для последующего принятия (в случае необходимости) решений об их изъятии, в том числе путем выкупа земельных участков для государственных и муниципальных нужд, для развития транспортной и инженерной инфраструктуры.

За нарушение красных линий устанавливается административная ответственность в соответствии с градостроительным законодательством Российской Федерации.

Территория под индивидуальное жилищное строительство разбивается красными линиями в местной системе координат МСК-40 в соответствии с Приказом 138-П от 05.10.2007г. Управления Роснедвижимости по Калужской области (см. Чертеж красных линий).

Взам. инв. №	
Подп. и дата	
Инв. № подл.	

										Лист
										6
Изм.	Кол.уч.	Лист	№ док.	Подпись	Дата	16-64/16-ППТ				

Каталог координат поворотных точек красных линий

Таблица 2

Обозначение характерных точек границы	Координаты, м		Средняя квадратическая погрешность положения характерной точки (Мт), м
	Х	Y	
1	2	3	4
1	415125.43	1229359.88	0.10
2	415125.82	1229374.95	0.10
3	415117.15	1229374.95	0.10
4	415119.37	1229399.40	0.10
5	415123.77	1229439.15	0.10
6	415128.17	1229478.91	0.10
7	415132.57	1229518.67	0.10
8	415136.96	1229558.42	0.10
9	415141.36	1229598.18	0.10
10	415145.76	1229637.94	0.10
11	415150.16	1229677.70	0.10
12	415112.89	1229681.82	0.10
13	415075.61	1229685.94	0.10
14	415071.21	1229646.19	0.10
15	415066.82	1229606.43	0.10
16	415062.42	1229566.67	0.10
17	415058.02	1229526.91	0.10
18	415053.62	1229487.16	0.10
19	415049.22	1229447.40	0.10
20	415044.83	1229407.64	0.10
21	415041.44	1229377.34	0.10
22	415067.99	1229361.08	0.10
23	415090.03	1229347.52	0.10
24	415098.94	1229350.89	0.10
1	415125.43	1229359.88	0.10
25	414992.65	1229413.40	0.10
26	414997.05	1229453.15	0.10
27	415001.44	1229492.91	0.10
28	415005.84	1229532.67	0.10
29	415010.24	1229572.43	0.10
30	415014.64	1229612.18	0.10
31	415019.03	1229651.94	0.10
32	415022.92	1229687.08	0.10
33	415028.85	1229691.10	0.10
34	415060.70	1229687.58	0.10
35	415056.31	1229647.82	0.10
36	415051.91	1229608.06	0.10
37	415047.51	1229568.30	0.10
38	415043.11	1229528.55	0.10
39	415038.72	1229488.79	0.10
40	415034.32	1229449.03	0.10

Взам. инв. №	
Подп. и дата	
Инв. № подл.	

Изм.	Кол.уч.	Лист	№ док.	Подпись	Дата				

16-64/16-ППТ

41	415029.92	1229409.27	0.10
25	414992.65	1229413.40	0.10
42	415164.62	1229691.13	0.10
43	415167.32	1229758.09	0.10
44	415112.81	1229774.30	0.10
45	415095.53	1229779.44	0.10
46	415080.49	1229794.15	0.10
47	415067.42	1229806.93	0.10
48	415053.49	1229824.77	0.10
49	415046.31	1229833.93	0.10
50	415020.40	1229847.32	0.10
51	415001.15	1229857.25	0.10
52	414985.44	1229867.40	0.10
53	414951.74	1229889.16	0.10
54	414918.05	1229910.92	0.10
55	414884.35	1229932.68	0.10
56	414868.12	1229943.16	0.10
57	414848.95	1229952.17	0.10
58	414795.70	1229977.20	0.10
59	414798.74	1229944.95	0.10
60	414827.23	1229923.42	0.10
61	414859.14	1229899.31	0.10
62	414891.06	1229875.20	0.10
63	414922.98	1229851.09	0.10
64	414954.89	1229826.97	0.10
65	414986.81	1229802.86	0.10
66	415018.72	1229778.75	0.10
67	415050.64	1229754.64	0.10
68	415080.70	1229731.92	0.10
69	415077.26	1229700.85	0.10
42	415164.62	1229691.13	0.10
70	414787.48	1229956.53	0.10
71	414783.14	1229998.33	0.10
72	414758.43	1230039.86	0.10
73	414737.44	1230075.14	0.10
74	414717.53	1230108.60	0.10
75	414716.12	1230110.09	0.10
76	414688.63	1230139.14	0.10
77	414677.64	1230150.57	0.10
78	414645.10	1230172.20	0.10
79	414609.60	1230195.80	0.10
80	414593.44	1230187.81	0.10
81	414558.39	1230139.23	0.10
82	414531.80	1230092.58	0.10
83	414510.84	1230054.94	0.10
84	414495.86	1230028.26	0.10
85	414495.30	1230014.71	0.10
86	414493.78	1229977.69	0.10

Взам. инв. №	
Подп. и дата	
Инв. № подл.	

Изм.	Кол.уч.	Лист	№ док.	Подпись	Дата

16-64/16-ППТ

87	414501.55	1229973.70	0.10
88	414510.28	1229964.17	0.10
89	414513.79	1229958.88	0.10
90	414532.07	1229997.14	0.10
91	414550.61	1230035.94	0.10
92	414569.14	1230074.74	0.10
93	414582.73	1230103.17	0.10
94	414613.67	1230111.35	0.10
95	414634.29	1230116.81	0.10
96	414649.08	1230101.34	0.10
97	414676.71	1230072.43	0.10
98	414704.35	1230043.51	0.10
99	414731.99	1230014.59	0.10
70	414787.48	1229956.53	0.10
100	414795.25	1229881.79	0.10
101	414789.86	1229933.63	0.10
102	414776.25	1229947.79	0.10
103	414748.50	1229976.60	0.10
104	414720.75	1230005.40	0.10
105	414692.99	1230034.21	0.10
106	414665.24	1230063.02	0.10
107	414634.66	1230094.72	0.10
108	414629.57	1230100.05	0.10
109	414593.27	1230090.44	0.10
110	414581.21	1230065.20	0.10
111	414563.45	1230028.02	0.10
112	414545.69	1229990.85	0.10
113	414527.48	1229952.75	0.10
114	414541.56	1229931.59	0.10
115	414554.05	1229921.36	0.10
116	414579.52	1229974.68	0.10
117	414597.28	1230011.86	0.10
118	414615.05	1230049.03	0.10
119	414637.99	1230036.96	0.10
120	414665.62	1230008.05	0.10
121	414693.26	1229979.13	0.10
122	414720.90	1229950.21	0.10
123	414748.54	1229921.30	0.10
124	414763.03	1229906.13	0.10
100	414795.25	1229881.79	0.10
125	414364.64	1229675.39	0.10
126	414357.73	1229679.21	0.10
127	414369.65	1229706.93	0.10
128	414375.49	1229706.61	0.10
129	414393.63	1229739.38	0.10
130	414413.01	1229774.37	0.10
131	414432.38	1229809.36	0.10
132	414451.76	1229844.36	0.10

Взам. инв. №	
Подп. и дата	
Инв. № подл.	

Изм.	Кол.уч.	Лист	№ док.	Подпись	Дата

133	414471.14	1229879.35	0.10
134	414489.27	1229912.09	0.10
135	414448.44	1229925.66	0.10
136	414432.28	1229900.87	0.10
137	414425.21	1229890.02	0.10
138	414412.44	1229866.13	0.10
139	414393.58	1229830.85	0.10
140	414374.68	1229795.59	0.10
141	414355.78	1229760.34	0.10
142	414336.88	1229725.08	0.10
143	414319.07	1229691.84	0.10
144	414330.66	1229691.35	0.10
145	414332.89	1229678.70	0.10
146	414360.85	1229668.64	0.10
125	414364.64	1229675.39	0.10
147	414735.86	1229665.37	0.10
148	414740.63	1229675.61	0.10
149	414755.07	1229699.52	0.10
150	414747.21	1229701.27	0.10
151	414707.17	1229710.15	0.10
152	414666.17	1229719.25	0.10
153	414625.16	1229728.35	0.10
154	414584.16	1229737.44	0.10
155	414543.16	1229746.54	0.10
156	414502.16	1229755.64	0.10
157	414471.92	1229772.38	0.10
158	414483.40	1229793.12	0.10
159	414502.78	1229828.11	0.10
160	414522.15	1229863.10	0.10
161	414535.80	1229887.72	0.10
162	414541.84	1229898.67	0.10
163	414518.45	1229933.83	0.10
164	414489.35	1229881.27	0.10
165	414469.97	1229846.27	0.10
166	414450.59	1229811.28	0.10
167	414431.21	1229776.29	0.10
168	414409.85	1229737.71	0.10
169	414457.13	1229727.22	0.10
170	414494.03	1229719.03	0.10
171	414535.04	1229709.93	0.10
172	414576.04	1229700.83	0.10
173	414617.04	1229691.74	0.10
174	414658.04	1229682.64	0.10
175	414699.05	1229673.54	0.10
147	414735.86	1229665.37	0.10
176	414715.13	1229620.86	0.10
177	414729.38	1229651.45	0.10
178	414683.63	1229661.60	0.10

Взам. инв. №	
Подп. и дата	
Инв. № подл.	

Изм.	Кол.уч.	Лист	№ док.	Подпись	Дата

16-64/16-ППТ

179	414644.58	1229670.26	0.10
180	414605.14	1229679.01	0.10
181	414562.09	1229688.57	0.10
182	414521.09	1229697.66	0.10
183	414481.06	1229706.54	0.10
184	414440.06	1229715.64	0.10
185	414402.16	1229724.05	0.10
186	414389.00	1229700.46	0.10
187	414384.24	1229685.84	0.10
188	414411.51	1229687.72	0.10
189	414432.47	1229681.43	0.10
190	414472.80	1229669.33	0.10
191	414499.87	1229661.21	0.10
192	414512.50	1229658.97	0.10
193	414553.89	1229651.62	0.10
194	414592.53	1229644.76	0.10
195	414597.24	1229643.39	0.10
196	414636.10	1229632.03	0.10
197	414662.64	1229624.28	0.10
198	414675.17	1229623.47	0.10
176	414715.13	1229620.86	0.10
199	414908.25	1229627.63	0.10
200	414916.27	1229663.75	0.10
201	414905.09	1229666.24	0.10
202	414877.22	1229672.42	0.10
203	414838.17	1229681.08	0.10
204	414799.12	1229689.75	0.10
205	414781.14	1229693.74	0.10
206	414765.37	1229697.24	0.10
207	414749.47	1229670.90	0.10
208	414745.86	1229663.15	0.10
209	414791.02	1229653.27	0.10
210	414830.10	1229644.73	0.10
211	414869.18	1229636.18	0.10
199	414908.25	1229627.63	0.10
212	414753.59	1229500.09	0.10
213	414770.03	1229506.23	0.10
214	414794.98	1229515.55	0.10
215	414828.90	1229532.64	0.10
216	414875.35	1229556.03	0.10
217	414894.50	1229565.68	0.10
218	414905.00	1229612.99	0.10
219	414876.37	1229619.34	0.10
220	414843.83	1229626.56	0.10
221	414813.69	1229633.25	0.10
222	414777.03	1229641.38	0.10
223	414739.59	1229649.69	0.10
224	414725.84	1229620.16	0.10

Взам. инв. №	
Подп. и дата	
Инв. № подл.	

Изм.	Кол.уч.	Лист	№ док.	Подпись	Дата

225	414728.76	1229619.97	0.10
226	414759.44	1229605.49	0.10
227	414768.53	1229603.07	0.10
228	414802.92	1229593.91	0.10
229	414802.61	1229574.07	0.10
230	414770.45	1229564.26	0.10
231	414744.96	1229556.48	0.10
212	414753.59	1229500.09	0.10
232	414796.96	1229387.79	0.10
233	414831.84	1229405.36	0.10
234	414867.56	1229423.35	0.10
235	414903.29	1229441.34	0.10
236	414939.02	1229459.33	0.10
237	414916.53	1229503.99	0.10
238	414894.04	1229548.64	0.10
239	414858.31	1229530.65	0.10
240	414822.58	1229512.66	0.10
241	414786.86	1229494.67	0.10
242	414776.88	1229487.40	0.10
243	414757.06	1229477.42	0.10
244	414763.37	1229436.21	0.10
245	414768.18	1229429.28	0.10
232	414796.96	1229387.79	0.10
246	415025.40	1229339.89	0.10
247	415012.89	1229331.51	0.10
248	415021.65	1229315.72	0.10
249	414989.17	1229298.19	0.10
250	414950.23	1229277.09	0.10
251	414923.82	1229262.78	0.10
252	414907.34	1229292.67	0.10
253	414896.77	1229318.34	0.10
254	414889.55	1229335.88	0.10
255	414890.46	1229336.25	0.10
256	414886.68	1229345.38	0.10
257	414884.39	1229351.03	0.10
258	414878.64	1229348.66	0.10
259	414869.61	1229344.92	0.10
260	414880.59	1229318.09	0.10
261	414893.80	1229286.17	0.10
262	414910.92	1229255.11	0.10
263	414893.87	1229244.78	0.10
264	414866.18	1229228.01	0.10
265	414824.91	1229286.15	0.10
266	414819.92	1229293.18	0.10
267	414840.93	1229313.59	0.10
268	414839.04	1229316.72	0.10
269	414807.42	1229368.98	0.10
270	414823.65	1229377.24	0.10

Взам. инв. №	
Подп. и дата	
Инв. № подл.	

Изм.	Кол.уч.	Лист	№ док.	Подпись	Дата

16-64/16-ППТ

271	414822.54	1229379.45	0.10
272	414838.40	1229387.46	0.10
273	414839.37	1229389.56	0.10
274	414863.13	1229401.53	0.10
275	414903.13	1229421.67	0.10
276	414946.90	1229443.68	0.10
277	414959.29	1229418.97	0.10
278	414970.06	1229397.49	0.10
279	414994.40	1229382.43	0.10
280	415014.66	1229369.89	0.10
281	415035.29	1229357.94	0.10
282	415065.35	1229339.32	0.10
283	415034.82	1229322.90	0.10
246	415025.40	1229339.89	0.10
284	414854.29	1229218.80	0.10
285	414809.84	1229281.46	0.10
286	414804.99	1229278.02	0.10
287	414787.10	1229303.74	0.10
288	414782.18	1229310.15	0.10
289	414771.02	1229312.61	0.10
290	414734.45	1229274.07	0.10
291	414758.94	1229245.34	0.10
292	414813.74	1229194.22	0.10
284	414854.29	1229218.80	0.10

Инва. № подл.	Подп. и дата	Взам. инв. №

Изм.	Кол.уч.	Лист	№ док.	Подпись	Дата

16-64/16-ППТ

3. ГРАФИЧЕСКИЕ МАТЕРИАЛЫ



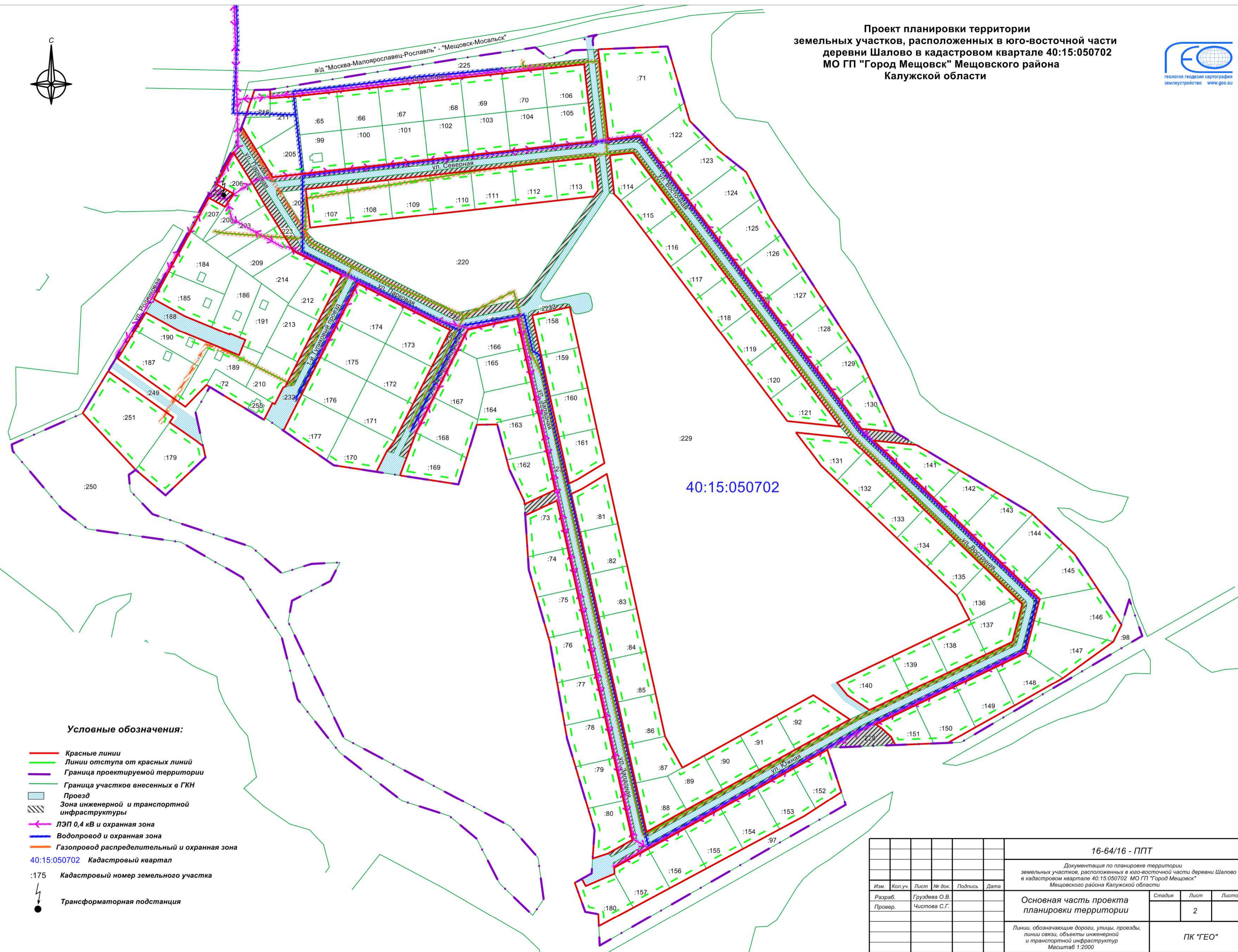
Проект планировки территории
земельных участков, расположенных в юго-восточной части
деревни Шалово в кадастровом квартале 40:15:050702
МО ГП "Город Мещовск" Мещовского района
Калужской области



- Условные обозначения:**
- Красные линии
 - Линии отступа от красных линий
 - 9 • Поворотные точки красных линий
 - Граница проектируемой территории
 - Граница участков внесенных в ГКН

						16-64/16 - ППТ			
						Документация по планировке территории земельных участков, расположенных в юго-восточной части деревни Шалово в кадастровом квартале 40:15:050702 МО ГП "Город Мещовск" Мещовского района Калужской области			
Изм.	Коп.уч.	Лист	№ док.	Подпись	Дата	Основная часть проекта планировки территории	Стадия	Лист	Листов
								1	
						Красные линии Масштаб 1:2000	ПК "ГЕО"		

Проект планировки территории
земельных участков, расположенных в юго-восточной части
деревни Шалово в кадастровом квартале 40:15:050702
МО ГП "Город Мещовск" Мещовского района
Калужской области



Условные обозначения:

- Красные линии
- Линии отступа от красных линий
- Граница проектируемой территории
- Граница участков внесенных в ГКН
- Проезд
- Зона инженерной и транспортной инфраструктуры
- ЛЭП 0,4 кВ и охранная зона
- Водопровод и охранная зона
- Газопровод распределительный и охранная зона
- 40:15:050702 Кадастровый квартал
- :175 Кадастровый номер земельного участка
- Трансформаторная подстанция

						16-64/16 - ППТ			
						Документация по планировке территории земельных участков, расположенных в юго-восточной части деревни Шалово в кадастровом квартале 40:15:050702 МО ГП "Город Мещовск" Мещовского района Калужской области			
Изм.	Кол.уч.	Лист	№ док.	Подпись	Дата	Основная часть проекта планировки территории	Стадия	Лист	Листов
Разраб.	Груздеев О.В.							2	
Провер.	Чистова С.Г.					Линии, обозначающие дороги, улицы, проезды, линии связи, объекты инженерной и транспортной инфраструктур Масштаб 1:2000	ПК "ГЕО"		



Проект планировки территории
земельных участков, расположенных в юго-восточной части
деревни Шалово в кадастровом квартале 40:15:050702
МО ГП "Город Мещовск" Мещовского района
Калужской области



Условные обозначения:

- Красные линии
- Линии отступа от красных линий
- Граница проектируемой территории
- Границы функциональных зон
- Границы земельных участков, внесенных в ГКН
- Жилая зона
- Зона транспортной инфраструктуры
- Зона инженерной инфраструктуры
- Прочие
- Парковая зона
- Проектируемая территория спортивно-оздоровительного назначения
- Водоохранная зона пруда

- 40:15:050702 Кадастровый квартал
- :175 Кадастровый номер земельного участка
- 1 Номер функциональной зоны
- Предпочтительное размещение домов

						16-64/16 - ППТ		
						Документация по планировке территории земельных участков, расположенных в юго-восточной части деревни Шалово в кадастровом квартале 40:15:050702 МО ГП "Город Мещовск" Мещовского района Калужской области		
Изм.	Кол.уч.	Лист	№ док.	Подпись	Дата	Основная часть проекта планировки территории		
						Чертеж планировки территории Масштаб 1:2000		
						ПК "ГЕО"		