

*Акционерное общество
«Калужское землеустроительное и проектно-изыскательское
предприятие»*

АО «КАЛУГАЗЕМПРЕДПРИЯТИЕ»

**ПРОЕКТ
ПЛАНИРОВКИ ТЕРРИТОРИИ
объекта «Строительство автомобильной дороги
Мошонки – Роксаново – Копцево
с мостовым переходом через р.Перемера
в Мещовском районе Калужской области»**

**МАТЕРИАЛЫ ПО ОБОСНОВАНИЮ
ПРОЕКТА ПЛАНИРОВКИ ТЕРРИТОРИИ**

Том 2

2018 г.

*Акционерное общество
«Калужское землеустроительное и проектно-изыскательское
предприятие*

АО «КАЛУГАЗЕМПРЕДПРИЯТИЕ»

**ПРОЕКТ
ПЛАНИРОВКИ ТЕРРИТОРИИ
объекта «Строительство автомобильной дороги
Мошонки – Роксаново – Копцево
с мостовым переходом через р.Перемера
в Мещовском районе Калужской области»**

**МАТЕРИАЛЫ ПО ОБОСНОВАНИЮ
ПРОЕКТА ПЛАНИРОВКИ ТЕРРИТОРИИ**

Том 2

Генеральный директор

С.Б. Подов

Главный инженер

О.С. Грицай

2018 г.

СОДЕРЖАНИЕ

№ п/п	Наименование документа	стр.
1	2	3
1.	Состав проекта	4
2.	Пояснительная записка <ol style="list-style-type: none"> 1. Исходно-разрешительные документы <ol style="list-style-type: none"> 1.1. Основание для разработки проекта 1.2. Исходные данные и условия 1.3. Нормативно-правовая документация 2. Сведения о природных и инженерно-геологических характеристиках территории проектирования 3. Обоснование размещения объекта капитального строительства <ol style="list-style-type: none"> 3.1. Характеристика территории проектирования 3.2. Сведения о линейном объекте 3.3. Технико-экономическая характеристика проектируемого линейного объекта 3.4. Характеристика территории для размещения линейного объекта 4. Перечень мероприятий, обеспечивающих сохранение окружающей среды 5. Обоснование размещения линейного объекта с учетом зон с особыми условиями использования территории 	5 5 6 6 7 7 8 9 10 10 12
3.	Графические материалы <ol style="list-style-type: none"> 1. Схема расположения элемента планировочной структуры 2. Схема использования территории в период подготовки проекта планировки. 3. Схема границ зон с особыми условиями использования территории 	16 17 22

						0137300000318000028-0140650-01-ППТ			
Изм.	Кол.уч	Лист	№ док.	Подпись	Дата	Содержание	Стадия	Лист	Листов
Ген.директор		Подов С.Б.					ППТ	1	1
Гл. инженер		Грицай О.С.					АО «Калугаземпредприятие»		
Нач. отдела		Игнатова Л.В.							

СОСТАВ ПРОЕКТА

Номер тома	Обозначение	Наименование
1	2	3
1	0137300000318000028-0140650-01-ПР	Проект планировки территории. Основная часть
2	0137300000318000028-0140650-01-ПШТ	Проект планировки территории. Материалы по обоснованию
3	0137300000318000028-0140650-01-ПМТ	Проект межевания территории

						0137300000318000028-0140650-01-ПШТ			
Изм.	Кол.уч	Лист	№ док.	Подпись	Дата				
<i>Ген. директор</i>		<i>Подов С.Б.</i>				Состав проекта	Стадия	Лист	Листов
<i>Гл. инженер</i>		<i>Грицай О.С.</i>					ПШТ	1	1
<i>Нач. отдела</i>		<i>Игнатова Л.В.</i>					АО «Калугаземпредприятие»		

ПОЯСНИТЕЛЬНАЯ ЗАПИСКА

1. ИСХОДНО-РАЗРЕШИТЕЛЬНЫЕ ДОКУМЕНТЫ

1.1 ОСНОВАНИЕ ДЛЯ РАЗРАБОТКИ ПРОЕКТА.

Документация по планировке территории объекта «Строительство автомобильной дороги Мошонки–Роксаново-Копцево с мостовым переходом через р. Перемера в Мещовском районе Калужской области» разработана на основании Муниципального контракта на выполнение работ №0137300000318000028-0140650-01 от 24.04.2018 года и технического задания на проектирование, являющегося приложением к муниципальному контракту.

1.2 ИСХОДНЫЕ ДАННЫЕ И УСЛОВИЯ.

Разработка документации по планировке территории выполнена в соответствии со следующими исходными данными:

- техническим заданием на разработку проекта планировки и межевания по объекту «Строительство автомобильной дороги Мошонки–Роксаново-Копцево с мостовым переходом через р. Перемера в Мещовском районе Калужской области»;

- Генеральным Планом сельского поселения «Железнодорожная станция Кудринская», утвержденным решением Сельской Думы Муниципального образования Сельского поселения «Железнодорожная станция Кудринская» от 14.04.2014 №10 «Об утверждении Генерального плана сельского поселения «Железнодорожная станция Кудринская Мещовского района Калужской области»;

- Правилами землепользования и застройки Сельского поселения «Железнодорожная станция Кудринская», утвержденными Решением Районного Собрания Муниципального образования «Мещовский район» от 19.07.2007 № 173 «Об утверждении Правил землепользования и застройки Сельского поселения «Железнодорожная станция Кудринская»» (ред. от 22.06.2017);

- проектной документацией, выполненной ООО «РИИСО».

0137300000318000028-0140650-01-ППТ

Изм.	Кол.уч.	Лист	№ док.	Подпись	Дата				
Ген.директор		Подов С.Б.				Пояснительная записка	Стадия	Лист	Листов
Гл. инженер		Грицай О.С.					ППТ	1	9
Нач. отдела		Игнатова Л.В.					АО «Калугаземпредприятие»		

Нормативная глубина сезонного промерзания по п.5.5.3 СП 22.13330.2011, составляет для суглинистых и глинистых грунтов -1.28 м, для песков – 1,56 м.

Сейсмичность района работ - 5 баллов (СНиП II-7-81* и ОСР-97).

В геоморфологическом отношении участок работ приурочен к Спас-Деменской гряде и расположен на левом склоне долины р.Серена. Трасса автодороги пересекает р.Перемера, которая является левобережным притоком р.Серена.

Рельеф района работ относительно ровный, характеризуется абсолютными отметками высот от 156,91 м до 205,91 м.

В геолого-литологическом строении участка изысканий до разведанной глубины 20,0 м принимают участие современные и четвертичные отложения. Современные отложения представлены почвенно-растительным слоем мощностью 0,2-0,5 м.

3. ОБОСНОВАНИЕ РАЗМЕЩЕНИЯ ОБЪЕКТА КАПИТАЛЬНОГО СТРОИТЕЛЬСТВА.

3.1. ХАРАКТЕРИСТИКА ТЕРРИТОРИИ ПРОЕКТИРОВАНИЯ

Территория проектирования автодороги Мошонки–Роксаново-Копцево с мостовым переходом через р. Перемера расположена на территории сельского поселения «Железнодорожная станция Кудринская» Мещовского района Калужской области.

Проектом предусматривается строительство автомобильной дороги Мошонки–Роксаново-Копцево в Мещовском районе Калужской области на участке с км 0+000 по км 3+384.

Начало проектируемой автодороги соответствует км 2+132 существующей автодороги Мошонки-Роксаново-Копцево. Трасса проектируемой автодороги проходит в юго-восточном направлении южнее д. Роксаново, пересекает р. Перемера проектируемым мостовым переходом. Далее трасса следует в том же направлении до села Копцево. Затем проектируемая автодорога идет по землям населенного пункта село Копцево. Конец проектируемой автодороги соответствует км 5+517 автодороги Мошонки–Роксаново-Копцево.

Вне населенного пункта проектируемая автодорога относится к V технической категории, в границах населенного пункта проектируемая автодорога относится к основной улице сельского поселения. Протяженность проектируемой автодороги составляет 3384 м.

Согласно данным Генерального плана сельского поселения «Железнодорожная станция Кудринская», утвержденного решением Сельской Думы Муниципального образования Сельского поселения «Железнодорожная станция Кудринская» от 14.04.2014 №10, территория

Изм.	Коп.уч.	Лист	№ док.	Подпись	Дата	0137300000318000028-0140650-01-ППТ	Лист 3
------	---------	------	--------	---------	------	------------------------------------	-----------

планировки и межевания находится вне зоны особо охраняемых природных территорий федерального, регионального и местного значения. Объекты культурного наследия федерального, регионального и местного значения на территории планировки и межевания отсутствуют.

Трасса проектируемой автодороги проходит по существующей грунтовой дороге. Инженерные коммуникации, пересекающие автомобильную дорогу, представлены линиями электропередач и сетями газопроводов. Проектом предусматривается перенос существующих инженерных сетей. ВЛ 0,4 кВ, пересекающая проектируемую автомобильную дорогу на ПК 24+39,19 и ПК 24+78,78, подлежит переустройству, включая установку новых опор и демонтаж существующих. Также переустройству подлежат участки ВЛ 0,4 кВ, расположенные вдоль проектируемой автомобильной дороги с ПК 18+58,00 по ПК 20+23,89, с ПК 24+04,48 по ПК 24+35,39, с ПК 24+81,90 по ПК 27+15,94, с ПК 27+85,95 по ПК 28+30,29. Снос строений в данном проекте не требуется.

3.2. СВЕДЕНИЯ О ЛИНЕЙНОМ ОБЪЕКТЕ.

Общая протяженность участка трассы реконструируемой автодороги составляет 3,384 км. Направление трассы автодороги – юго-восточное.

На проектируемой дороге предусмотрено восемь пересечений и примыканий. Минимальный радиус выпуклой кривой составляет 1200 м, вогнутой кривой - 1100 м.

Продольный профиль автодороги запроектирован по оси проезжей части в абсолютных отметках, по огибающей с вписыванием в переломы проектной линии круговых кривых и увязаны с элементами плана и окружающим ландшафтом.

Существующая интенсивность движения по проектируемой автомобильной дороге составляет 44 авт/сут. Темпы роста интенсивности движения составляют 0,95 для грузовых автомобилей и 1,03 для легковых автомобилей.

Конструкция земляного полотна запроектирована с учетом погодных-климатических, инженерно-геологических и гидрологических факторов. Ширина основной площадки земляного полотна принята 8 м, на отдельных участках уширение земляного полотна увеличивается до 10 м.

По обоим сторонам проектируемой автодороги предусмотрено устройство водоотводных каналов для отвода поверхностных вод от земляного полотна. Глубина дна канавы от кромки обочины составляет 1,6 м. Для обеспечения устойчивости и сохранности земляного полотна от поверхностных вод проектом предусмотрено строительство двух водопропускных труб.

						0137300000318000028-0140650-01-ППТ	Лист
Изм.	Кол.уч.	Лист	№ док.	Подпись	Дата		4

Перед началом производства работ по возведению насыпи земляного полотна на участках, выходящих за пределы существующей автодороги, предусматривается предварительная срезка почвенно-растительного слоя толщиной 0.20 м входящего в границы проектируемой автодороги. В дальнейшем почвенно-растительный грунт надвигается на откосы насыпи толщиной 0.10 м. По его слою осуществляется засев многолетних трав.

Проектом предусмотрено строительство автодорожного моста через р.Перемера. Проектируемый мост - однопролетный балочный, длина проектируемого моста составляет 34,1 м, ширина моста – 8,6 м.

3.3. ТЕХНИКО-ЭКОНОМИЧЕСКАЯ ХАРАКТЕРИСТИКА ПРОЕКТИРУЕМОГО ЛИНЕЙНОГО ОБЪЕКТА.

Технико-экономические характеристики проектируемого объекта «Строительство автомобильной дороги Мошонки–Роксаново-Копцево с мостовым переходом через р. Перемера в Мещовском районе Калужской области» представлены в таблице 1.

Таблица 1

Наименование показателя	Ед. изм.	Значение
Категория дороги	кат.	V
Существующая интенсивность движения	ед./сут.	44
Расчетная/допустимая скорость движения	км/ч	60/30
Количество полос движения	шт.	1/2
Ширина проезжей части	м	4,5/6,0
Ширина земляного полотна	м	8,0/10,0
Ширина обочины	м	1,75/2,0
Поперечный уклон проезжей части	%	20
Поперечный уклон обочины	%	40
Наименьшее расстояние видимости: - для остановки - для встречного автомобиля	м	85 170
Наименьшие радиусы кривых: - в плане - в продольном профиле: - выпуклые - вогнутые	м	50 2500 1500
Тип дорожной одежды		облегченный
Вид покрытия		щебеночный

3.4 ХАРАКТЕРИСТИКА ТЕРРИТОРИИ ДЛЯ РАЗМЕЩЕНИЯ

ЛИНЕЙНОГО ОБЪЕКТА

Выбор земельного участка под строительство автомобильной дороги Мошонки–Роксаново-Копцево с мостовым переходом через р. Перемера произведен на территории сельского поселения «Железнодорожная станция Кудринская» Мещовского района Калужской области на землях не разграниченной государственной собственности и землях сельскохозяйственного назначения частной собственности.

В соответствии с проектной документацией, выполненной ООО «РИИСО», полоса отвода автодороги определена с учетом земельного участка шириной 3 м с каждой стороны дороги, откладываемого от подошвы насыпи или от внешней кромки откоса кювета. Ширина полосы отвода варьируется с учетом кюветов и укрепления водопроводных труб от 14 до 43 м. Площадь зоны планируемого размещения автодороги составляет 66532 кв.м.

4. ПЕРЕЧЕНЬ МЕРОПРИЯТИЙ, ОБЕСПЕЧИВАЮЩИХ СОХРАНЕНИЕ ОКРУЖАЮЩЕЙ СРЕДЫ

Охрана окружающей среды на территории проектирования должна осуществляться в соответствии с действующими нормативными правовыми актами по вопросам охраны окружающей природной среды и рациональному использованию природных ресурсов. При строительстве автодороги должны выполняться требования экологической безопасности и охраны здоровья населения, предусматриваться мероприятия по охране природы, рациональному использованию и воспроизводству природных ресурсов, оздоровлению окружающей природной среды.

При ведении строительных работ, прокладке линий коммуникаций, и всех других видах работ, приводящих к нарушению или снижению свойств почвенного слоя, последний подлежит снятию, перемещению в резерв и использованию для рекультивации нарушенных земель или землевания малопродуктивных угодий (в соответствии с требованиями Земельного кодекса Российской Федерации от 25.10.2001 № 136-ФЗ и ГОСТ 17.4.3.02).

В соответствии с принятыми проектными решениями и установленными границами охранной зоны водного объекта, территория проведения работ по строительству моста, попадает в границы водоохранной зоны реки Перемера. При производстве работ в пределах водоохранной зоны необходимо соблюдать режим, предусмотренный в Федеральном Законе РФ от 03.06.2006 г. № 74-ФЗ «Водный кодекс Российской Федерации».

В данном проекте полоса отвода автодороги не пересекает земли лесного фонда.

Изм.	Коп.уч.	Лист	№ док.	Подпись	Дата	0137300000318000028-0140650-01-ППТ	Лист
							6

4.1. ОХРАНА ОКРУЖАЮЩЕЙ СРЕДЫ НА ПЕРИОД СТРОИТЕЛЬСТВА

Ответственность за безопасность действий на территории проектирования для окружающей среды и населения в течение строительства в соответствии с действующим законодательством несет подрядчик.

Охрана окружающей среды на период строительства обязывает строительные организации осуществить ряд мероприятий, направленных на сохранность окружающей среды и нанесение ей минимального ущерба во время строительства:

- строгое соблюдение границы полосы отвода, отводимой для строительства. В зоне работ стволы сохраняемых деревьев должны быть защищены деревянными коробками. Движение строительных машин и механизмов вне полосы отвода не допускается;

- оснащение строительной площадки контейнерами для бытовых и строительных отходов;

- после окончания строительства выполнение работ по очищению и засыпке временных выгребных ям;

- строгое выполнение мер пожарной безопасности, чтобы исключить возможность возникновения пожара и воздействия на окружающую среду опасных последствий загорания, недопустимо сжигание производственных отходов;

- осуществление контроля за возможным загрязнением поверхности отвода и прилегающих земель;

- осуществление мойки машин и механизмов в специально оборудованных местах.

4.2. МЕРОПРИЯТИЯ ПО ОХРАНЕ ВОЗДУШНОГО БАССЕЙНА В ПЕРИОД СТРОИТЕЛЬСТВА

Все мероприятия при выполнении строительного-монтажных работ должны выполняться при соблюдении условий охраны окружающей среды:

- выбросы в атмосферу от строительных машин, механизмов автотранспорта не должны превышать предельно допустимых выбросов вредных веществ;

- на территории площадки строительства категорически запрещается выполнять ремонт строительных машин и механизмов;

- строительный мусор должен вывозиться в организованный отвал, либо на полигон твердых бытовых отходов по согласованию с администрацией; сжигание горючих отходов и строительного мусора на территории строительной площадки запрещается;

						0137300000318000028-0140650-01-ППТ	Лист
Изм.	Коп.уч.	Лист	№ док.	Подпись	Дата		7

- курение разрешается только в специально отведенных местах, обеспеченных средствами пожаротушения;
- после окончания строительных работ необходимо выполнить благоустройство отведенной территории.

4.3. МЕРОПРИЯТИЯ ПО СНИЖЕНИЮ ВРЕДНЫХ ВОЗДЕЙСТВИЙ НА ОКРУЖАЮЩУЮ СРЕДУ ПРИ СТРОИТЕЛЬСТВЕ И ЭКСПЛУАТАЦИИ ЛИНЕЙНОГО ОБЪЕКТА

При выполнении всех строительно-монтажных работ соблюдать требования по защите окружающей среды, не нарушать условия землепользования, установленные законодательством об охране окружающей среды.

После окончания комплекса работ по сооружению линейного объекта по всей территории проектирования произвести:

- удаление всех временных устройств и сооружений;
 - засыпку и послойную утрамбовку или выравнивание рытвин и ям, возникших в результате проведения строительных работ;
- уборку строительного мусора;
- выборочное удаление грунта в местах непредвиденного его загрязнения нефтепродуктами и другими веществами, ухудшающими плодородные почвы, с заменой незагрязненным плодородным грунтом.

Технологические решения, принятые в документации по планировке территории, исключают вредное воздействие на окружающую среду.

Воздействия, вызываемые строительными работами, носят временный характер и не дают значительного остаточного воздействия на окружающую среду.

5. ОБОСНОВАНИЕ РАЗМЕЩЕНИЯ ЛИНЕЙНОГО ОБЪЕКТА С УЧЕТОМ ЗОН С ОСОБЫМИ УСЛОВИЯМИ ИСПОЛЬЗОВАНИЯ ТЕРРИТОРИИ

К зонам с особыми условиями использования территорий относятся - охранные, санитарно-защитные зоны, зоны охраны объектов культурного наследия (памятников истории и культуры) народов Российской Федерации, водоохранные зоны, зоны санитарной охраны источников питьевого и хозяйственно-бытового водоснабжения, зоны охраняемых объектов, иные зоны, устанавливаемые в соответствии с законодательством Российской Федерации.

						0137300000318000028-0140650-01-ППТ	Лист
Изм.	Кол.уч.	Лист	№ док.	Подпись	Дата		8

На территории размещения объекта «Строительство автомобильной дороги Мошонки–Роксаново-Копцево с мостовым переходом через р. Перемера в Мещовском районе Калужской области» зоны с особыми условиями использования территории представлены охранными зонами объектов инженерной инфраструктуры, придорожной полосой автомобильной дороги и водоохранными зонами р.Серена и р.Перемера. Охранная зона - территория с особыми условиями использования, которая устанавливается в порядке, определенном Правительством Российской Федерации, вокруг объектов инженерной, транспортной и иных инфраструктур в целях обеспечения охраны окружающей природной среды, нормальных условий эксплуатации таких объектов и исключения возможности их повреждения.

Основания для установления зон с особыми условиями использования территории

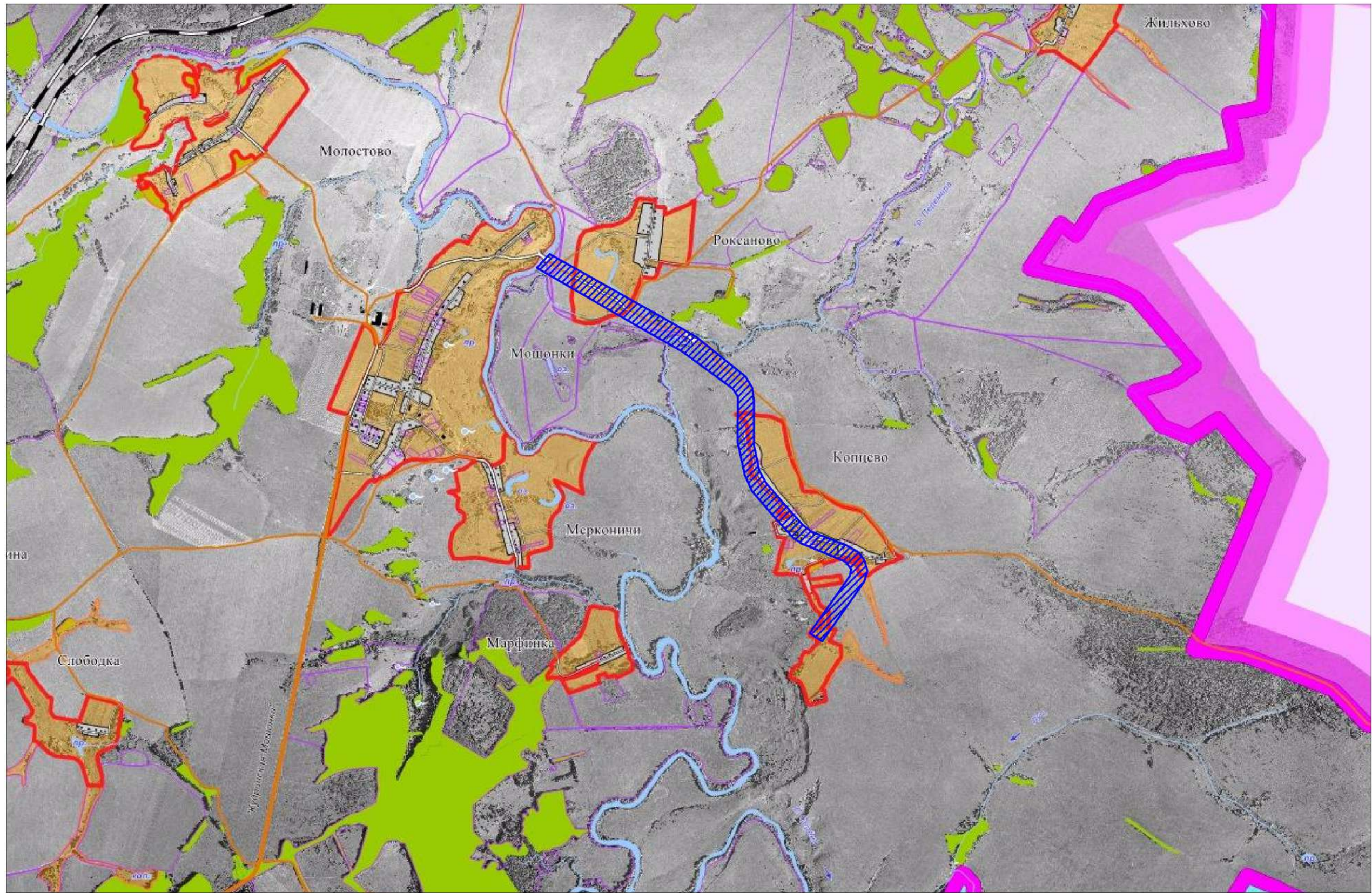
Таблица 3

№ п/п	Наименование документа	Название зоны с особыми условиями использования территории	Размер, м
1	Постановление Правительства Российской Федерации от 24.01.2009 №160 «О порядке установления охранных зон объектов электросетевого хозяйства и особых условиях использования земельных участков, расположенных в границах таких зон»	Охранная зона ЛЭП 0,4 кВ	Вдоль воздушных ЛЭП в виде части поверхности участка земли и воздушного пространства, ограниченной параллельными вертикальными плоскостями, отстоящими по обе стороны ЛЭП от крайних проводов на расстоянии 2 м
2	Постановление Правительства Российской Федерации от 24.01.2009 №160 «О порядке установления охранных зон объектов электросетевого хозяйства и особых условиях использования земельных участков, расположенных в границах таких зон»	Охранная зона ЛЭП 10 кВ	Вдоль воздушных ЛЭП в виде части поверхности участка земли и воздушного пространства, ограниченной параллельными вертикальными плоскостями, отстоящими по обе стороны ЛЭП от крайних проводов на расстоянии 10 м
3	Постановление Правительства Российской Федерации от 20.11.2000 №878 «Правила охраны газораспределительных сетей»	Охранная зона газораспределительной сети	2 м от оси газопровода





<i>№ п/п</i>	<i>Наименование документа</i>	<i>Название зоны с особыми условиями использования территории</i>	<i>Размер, м</i>
4	Федеральный закон «Об автомобильных дорогах и о дорожной деятельности в Российской Федерации и о внесении изменений в отдельные законодательные акты Российской Федерации» от 08.11.2007 N 257-ФЗ, ст.26	Придорожная полоса	Ширина придорожной полосы автомобильной дороги устанавливается в зависимости от категории автодороги, для автомобильных дорог V категории устанавливается в размере 25 м от полосы отвода
5	Водный кодекс РФ, ст. 65, Правила землепользования и застройки Сельского поселения «Железнодорожная станция Кудринская», утвержденные Решением Районного Собрания Муниципального образования «Мещовский район» от 19.07.2007 № 173	Водоохранная зона	Ширина водоохранной зоны рек или ручьев устанавливается от их истока для рек или ручьев протяженностью от 10 км до 50 км в размере 100 м, протяженностью от 50 км и более в размере 200 м

Изм.	Коп.уч.	Лист	№ док.	Подпись	Дата	0137300000318000028-0140650-01-ПШТ	Лист
							10

Графические материалы

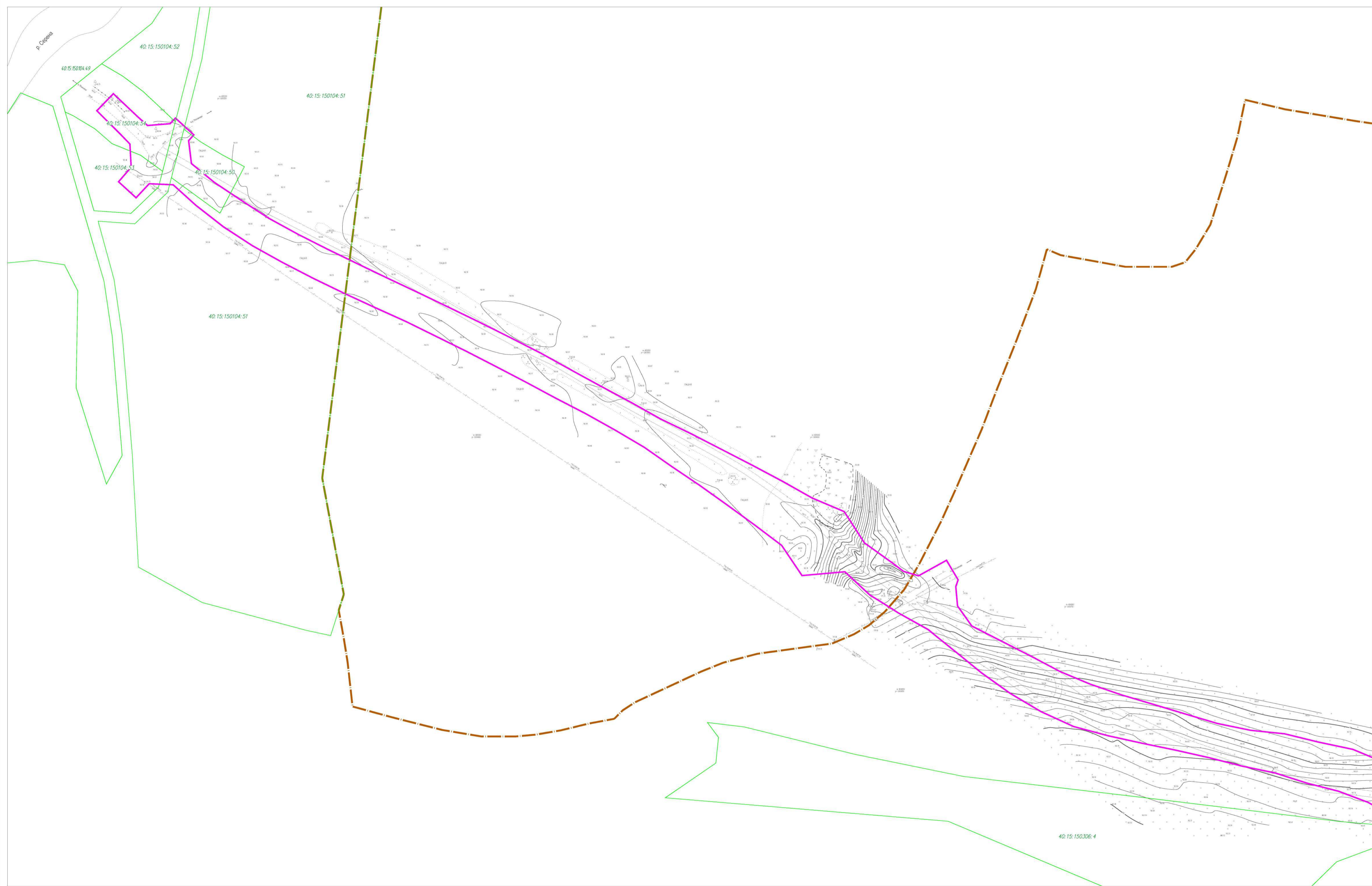


Условные обозначения:

-  - граница Муниципального района "Мещовский район"
-  - граница сельское поселение "Железнодорожная станция Кудринская"
-  - граница населенных пунктов
-  - граница элемента планировочной структуры

Изм.	Колич.	Лист	Ледок.	Подпись	Дата
Ген.директор		Подов С.Б.			
Гл.инженер		Грицай О.С.			
Нач. отдела		Игнатова Л.В.			

0137300000318000028-0140650-01-ПШТ			
Документация по планировке территории объекта "Строительство автомобильной дороги Мошонки-Роксаново-Копцево с мостовым переходом через р. Перемера в Мещовском районе Калужской области"			
Обоснование проекта планировки территории	Стадия ПШТ	Лист 1	Листов 1
Схема расположения элемента планировочной структуры М 1:25000	АО "Калужское землеустроительное проектно-исследовательское предприятие"		



Условные обозначения:

- граница населенного пункта
- граница земельных участков по сведениям ЕГРН

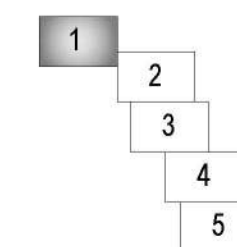
Линии обозначающие объекты инженерной и транспортной инфраструктуры

- ВЛ 10 кВ, ВЛ 0,4 кВ
- Газопровод
- Дороги

Границы зон планируемого размещения объекта

- граница зоны планируемого размещения автодороги

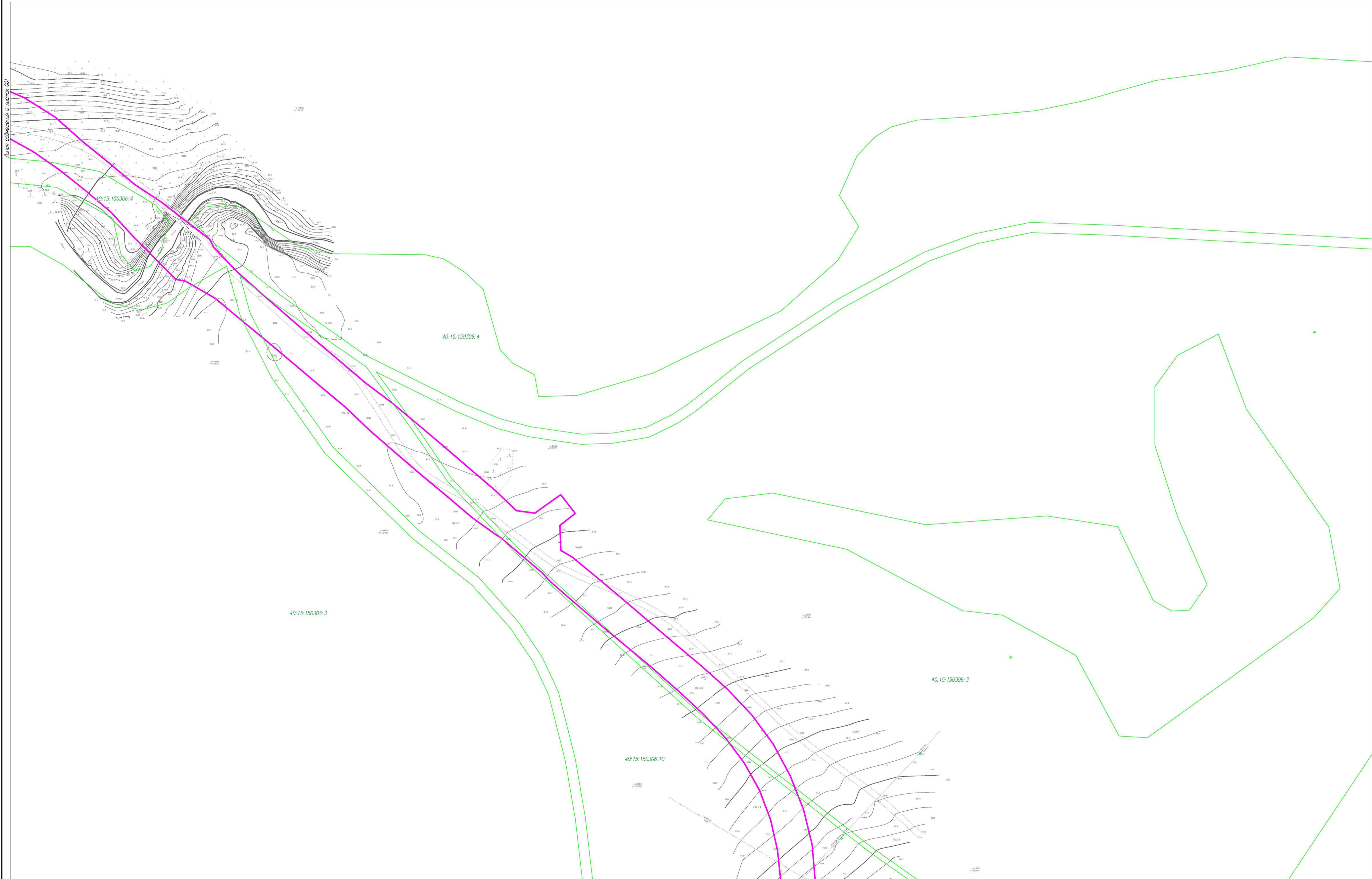
Схема листов



						0137300000318000028-0140650-01- ППТ		
						Документация по планировке территории объекта «Строительство автомобильной дороги Мошонки–Рожаново-Копцево с мостовым переходом через р. Перемера в Мещовском районе Калужской области»		
Изм.	Кол.уч.	Лист	№ док.	Подпись	Дата	Обоснование проекта планировки территории		
						Статус	Лист	Листов
Ген. Директор		Плодов С.Б.				ППТ	1	5
Гл. Инженер		Грицай О.С.				АО «Калугаземпредприятие»		
						Схема использования территории в период подготовки проекта планировки		
						М 1:1000		

Листы: 002

Линия со смещением с листом 001



Линия со смещением с листом 003

Условные обозначения:






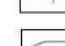
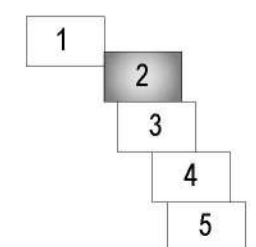
-  - граница населенного пункта
-  - граница земельных участков по сведениям ЕГРН
- Линии обозначающие объекты инженерной и транспортной инфраструктуры**
-  - ВЛ 10 кВ, ВЛ 0,4 кВ
-  - Газопровод
-  - Дороги
- Границы зон планируемого размещения объекта**
-  - граница зоны планируемого размещения автодороги

Схема листов



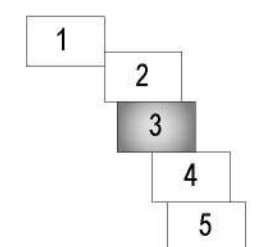
						0137300000318000028-0140650-01- ППТ			
						Документация по планировке территории объекта «Строительство автомобильной дороги Мошонки-Рожаново-Копцево с мостовым переходом через р. Перемера в Мещовском районе Калужской области»			
Изм.	Кол.уч.	Лист	№ док.	Подпись	Дата	Обоснование проекта планировки территории	Стадия	Лист	Листов
							ППТ	2	5
						Схема использования территории в период подготовки проекта планировки			
						М 1:1000			
						АО «Калугаземпредприятие»			



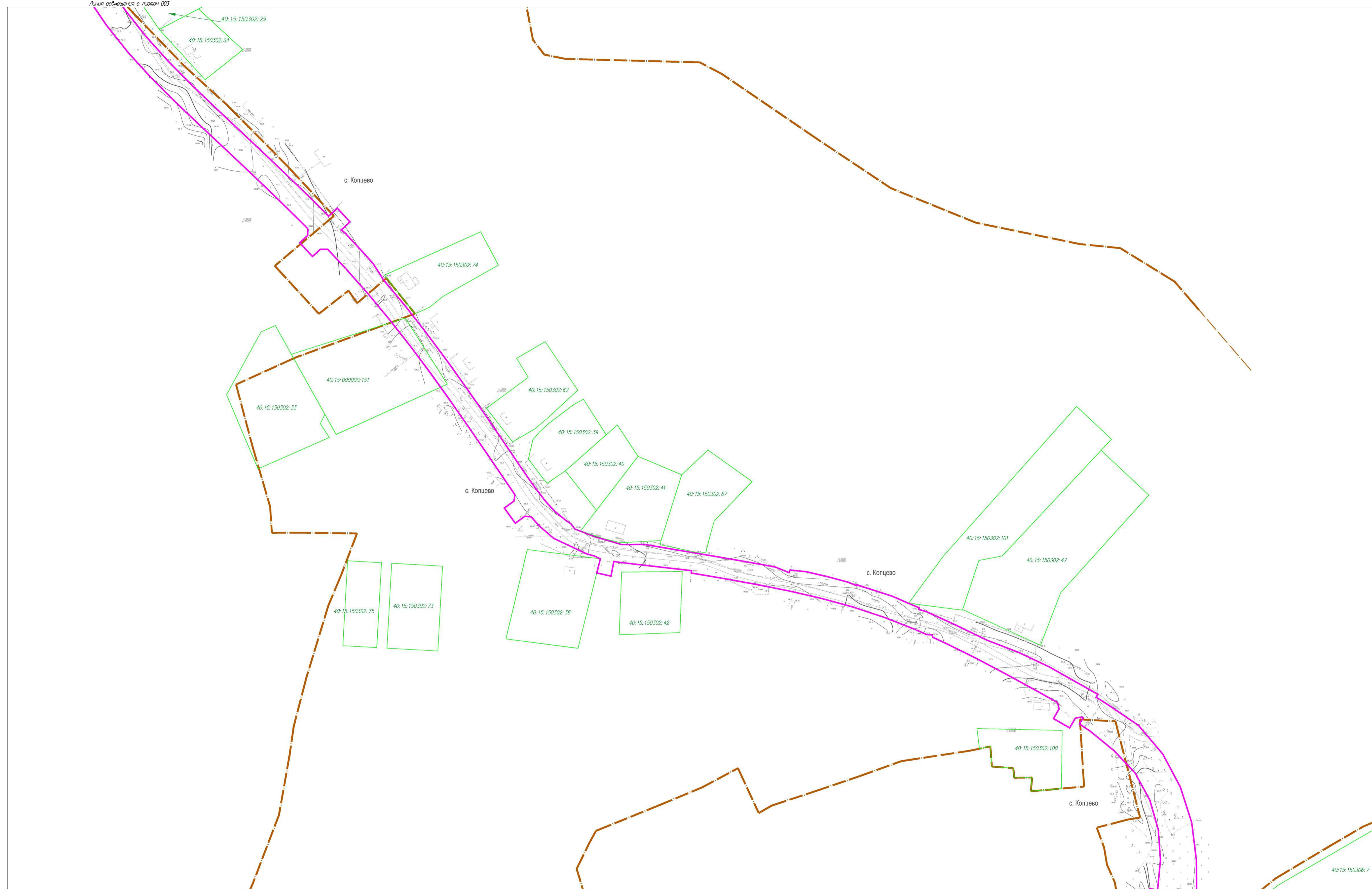
Условные обозначения:

- граница населенного пункта
- граница земельный участок по сведениям ЕГРН
- Линии обозначающие объекты инженерной и транспортной инфраструктуры**
- ВЛ 10 кВ, ВЛ 0,4 кВ
- Газопровод
- Дороги
- Границы зон планируемого размещения объекта**
- граница зоны планируемого размещения автодороги

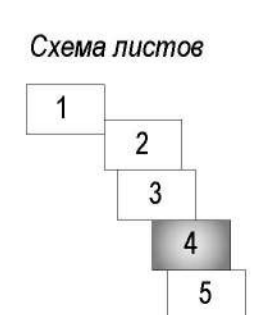
Схема листов



						0137300000318000028-0140650-01- ППТ				
						Документация по планировке территории объекта «Строительство автомобильной дороги Мошонки–Рожаново-Копцево с мостовым переходом через р. Перемера в Мещовском районе Калужской области»				
Изм.	Кол.уч.	Лист	№док.	Подпись	Дата	Обоснование проекта планировки территории		Стадия	Лист	Листов
						ППТ		3	5	
						Схема использования территории в период подготовки проекта планировки				
						АО «Калугаземпредприятие»				
						М 1:1000				

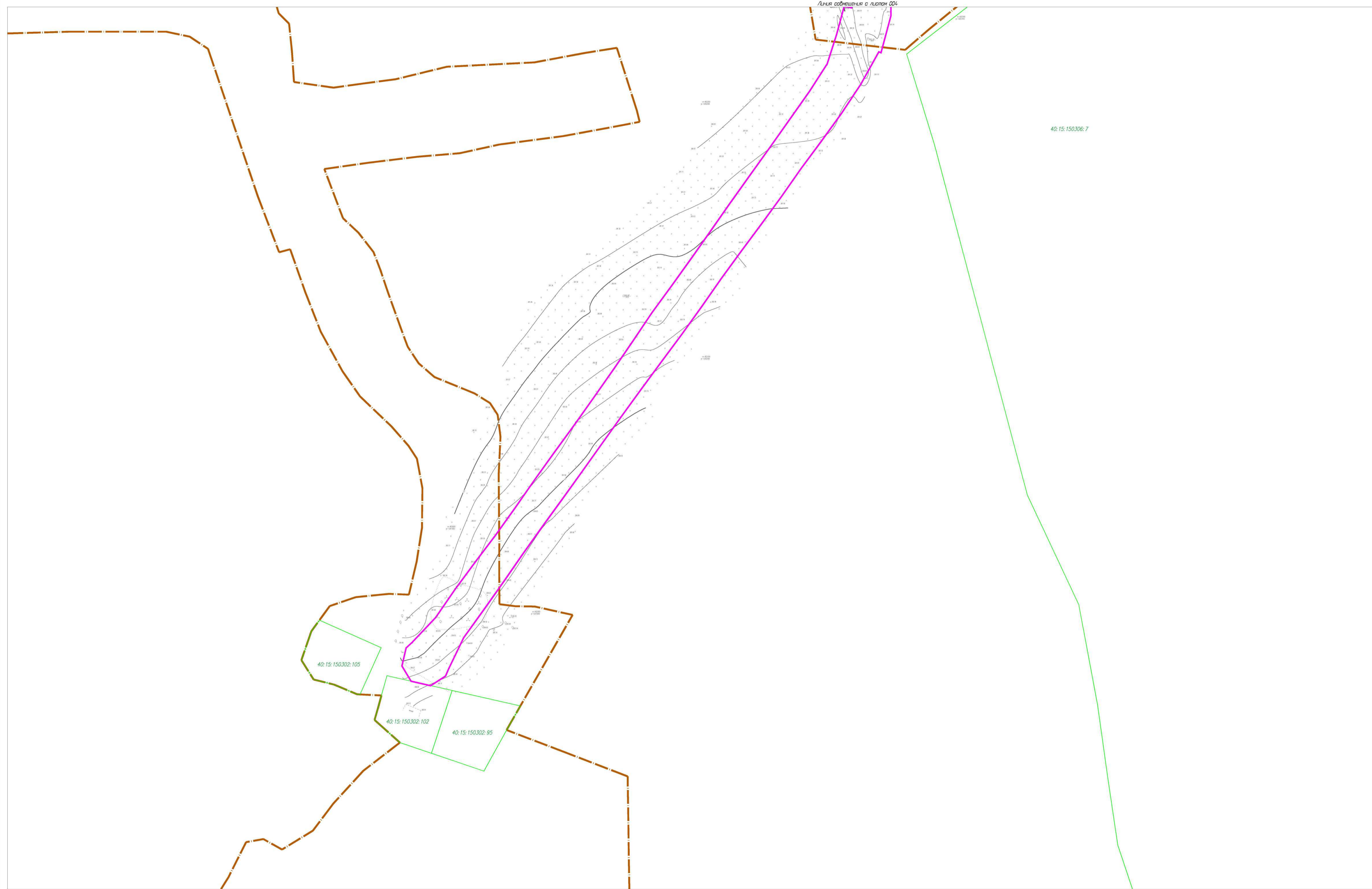


- Условные обозначения:**
- граница населенного пункта
 - граница земельный участок по сведениям ЕГРН
 - Линии обозначающие объекты инженерной и транспортной инфраструктуры**
 - ВЛ 10 кВ, ВЛ 0,4 кВ
 - Газопровод
 - Дороги
 - Границы зон планируемого размещения объекта**
 - граница зоны планируемого размещения автодороги



Линия сообщения с листом 005

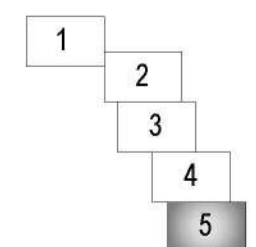
0137300000318000028-0140650-01- ППТ					
Документация по планировке территории объекта «Строительство автомобильной дороги Мошонки-Рожаново-Копцево с мостовым переходом через р. Перемера в Мещовском районе Калужской области»					
Изм.	Кол.уч.	Лист	Издок.	Подпись	Дата
Ген.Директор		Людоев С.Б.			
Гл.Инженер		Грицай О.С.			
Обоснование проекта планировки территории			Стадия	Лист	Листов
ППТ			4	5	
Схема использования территории в период подготовки проекта планировки			АО «Калугаземпредприятие»		
М 1:1000					



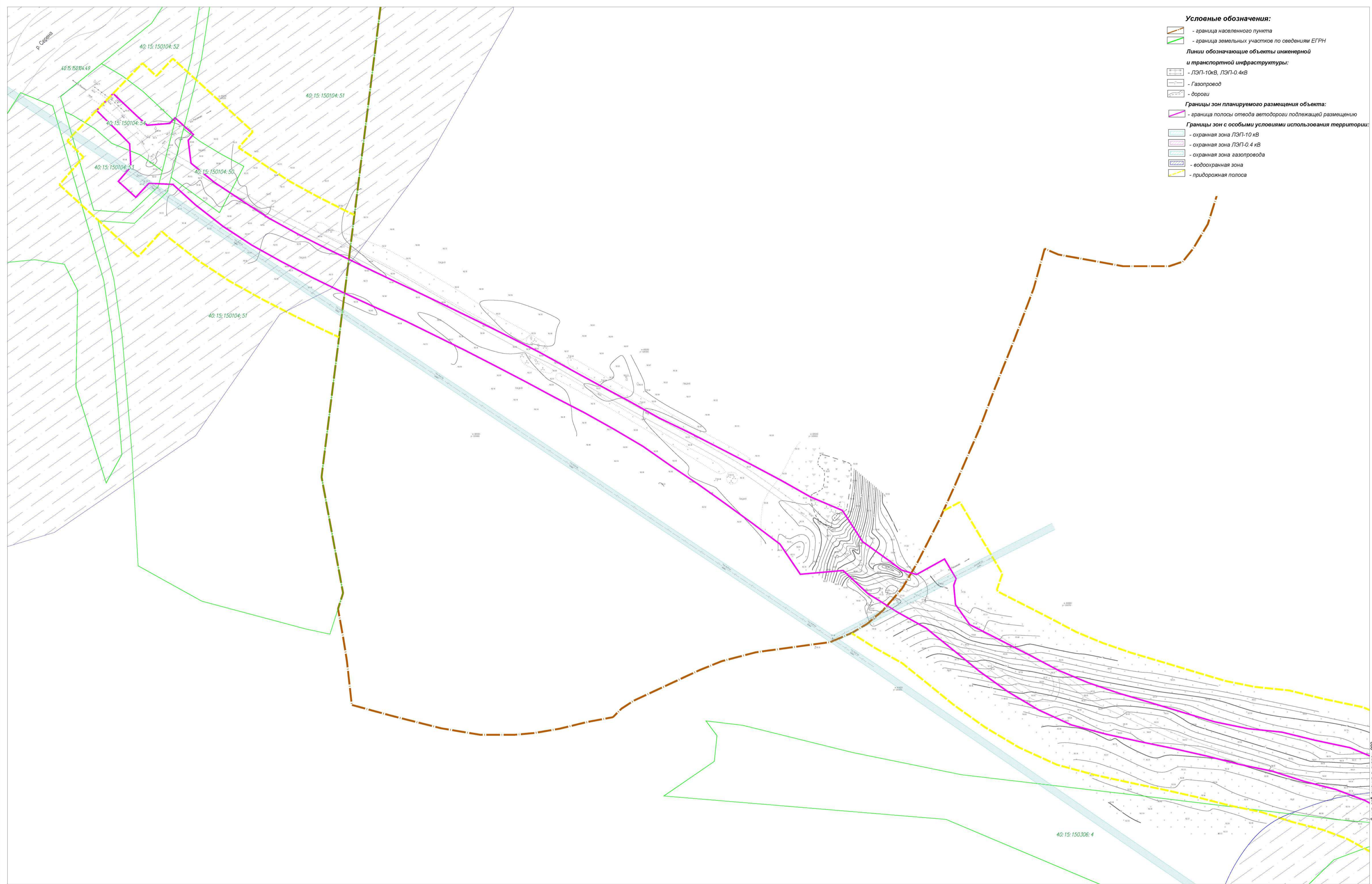
Условные обозначения:

- граница населенного пункта
- граница земельных участков по сведениям ЕГРН
- Линии обозначающие объекты инженерной и транспортной инфраструктуры**
- ВЛ 10 кВ, ВЛ 0,4 кВ
- Газопровод
- Дороги
- Границы зон планируемого размещения объекта**
- граница зоны планируемого размещения автодороги

Схема листов

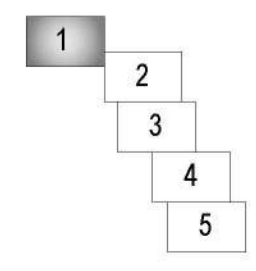


						0137300000318000028-0140650-01- ППТ				
						Документация по планировке территории объекта «Строительство автомобильной дороги Мошонки–Рожаново-Копцево с мостовым переходом через р. Перемера в Мещовском районе Калужской области»				
Изм.	Кол.уч.	Лист	№док.	Подпись	Дата	Обоснование проекта планировки территории		Стадия	Лист	Листов
Ген.Директор		Людоев С.Б.				ППТ		5	5	
Гл.Инженер		Грицай О.С.				АО «Калугаземпредприятие»				
						Схема использования территории в период подготовки проекта планировки				
						М 1:1000				



- Условные обозначения:**
- граница населенного пункта
 - граница земельных участков по сведениям ЕГРН
- Линии обозначающие объекты инженерной и транспортной инфраструктуры:**
- ЛЭП-10кВ, ЛЭП-0.4кВ
 - Газопровод
 - дороги
- Границы зон планируемого размещения объекта:**
- граница полосы отвода автодороги подлежащей размещению
- Границы зон с особыми условиями использования территории:**
- охранный зона ЛЭП-10 кВ
 - охранный зона ЛЭП-0.4 кВ
 - охранный зона газопровода
 - водоохранная зона
 - придорожная полоса

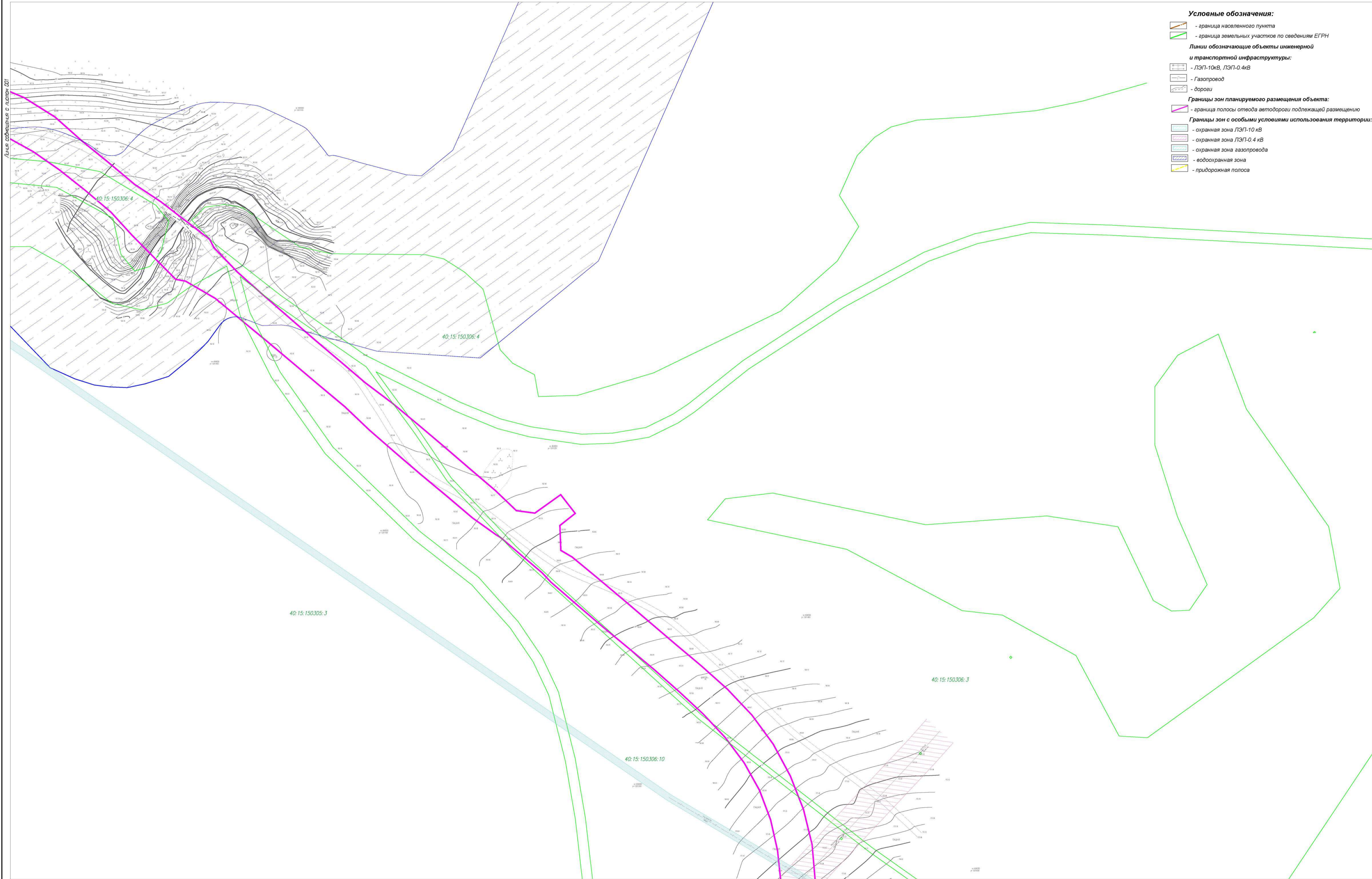
Схема листов



						0137300000318000028-0140650-01- ППТ			
						Документация по планировке территории объекта «Строительство автомобильной дороги Мошонки–Рожаново-Копцево с мостовым переходом через р. Перемера в Мещовском районе Калужской области»			
Изм.	Кол.уч.	Лист	№док.	Подпись	Дата	Обоснование проекта планировки территории	Стадия	Лист	Листов
							ППТ	1	5
						Схема границ зон с особыми условиями использования территории М 1:1000			
						АО «Калугаземпредприятие»			

Листы объединены в листы 002

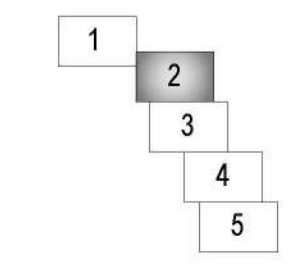
Линия сдвигается с листом 001



- Условные обозначения:**
- граница населенного пункта
 - граница земельных участков по сведениям ЕГРН
- Линии обозначающие объекты инженерной и транспортной инфраструктуры:**
- ЛЭП-10кВ, ЛЭП-0.4кВ
 - Газопровод
 - дороги
- Границы зон планируемого размещения объекта:**
- граница полосы отвода автодороги подлежащей размещению
- Границы зон с особыми условиями использования территории:**
- охранный зона ЛЭП-10 кВ
 - охранный зона ЛЭП-0.4 кВ
 - охранный зона газопровода
 - водоохранная зона
 - придорожная полоса

Линия сдвигается с листом 003

Схема листов

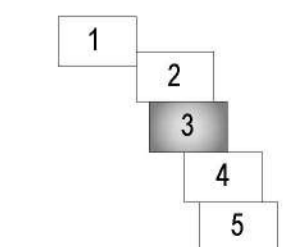


						0137300000318000028-0140650-01- ППТ			
						Документация по планировке территории объекта «Строительство автомобильной дороги Мошонки–Рожаново-Копцево с мостовым переходом через р. Перемера в Мещовском районе Калужской области»			
Изм.	Кол.уч.	Лист	№доку.	Подпись	Дата	Обоснование проекта планировки территории	Стадия	Лист	Листов
							ППТ	2	5
Гл.Инженер		Грицай О.С.				Схема границ зон с особыми условиями использования территории	АО «Калугаземпредприятие»		
						М 1:1000			



- Условные обозначения:**
- граница населенного пункта
 - граница земельных участков по сведениям ЕГРН
 - Линии обозначающие объекты инженерной и транспортной инфраструктуры:**
 - ЛЭП-10кВ, ЛЭП-0.4кВ
 - Газопровод
 - дороги
 - Границы зон планируемого размещения объекта:**
 - граница полосы отвода автодороги подлежащей размещению
 - Границы зон с особыми условиями использования территории:**
 - охранная зона ЛЭП-10 кВ
 - охранная зона ЛЭП-0.4 кВ
 - охранная зона газопровода
 - водоохранная зона
 - придорожная полоса

Схема листов



						0137300000318000028-0140650-01- ППТ			
						Документация по планировке территории объекта «Строительство автомобильной дороги Мошонки-Рожаново-Копцево с мостовым переходом через р. Перемера в Мещовском районе Калужской области»			
Изм.	Кол.уч.	Лист	Индок.	Подпись	Дата	Обоснование проекта планировки территории	Стадия	Лист	Листов
							ППТ	3	5
						Схема границ зон с особыми условиями использования территории			
						М 1:1000			
						АО «Калугаземпредприятие»			

- Условные обозначения:**
- граница населенного пункта
 - граница земельных участков по сведениям ЕГРН
- Линии обозначающие объекты инженерной и транспортной инфраструктуры:**
- ЛЭП-10кВ, ЛЭП-0.4кВ
 - Газопровод
 - дороги
- Границы зон планируемого размещения объекта:**
- граница полосы отвода автодороги подлежащей размещению
- Границы зон с особыми условиями использования территории:**
- охранный зона ЛЭП-10 кВ
 - охранный зона ЛЭП-0.4 кВ
 - охранный зона газопровода
 - водоохранная зона
 - придорожная полоса

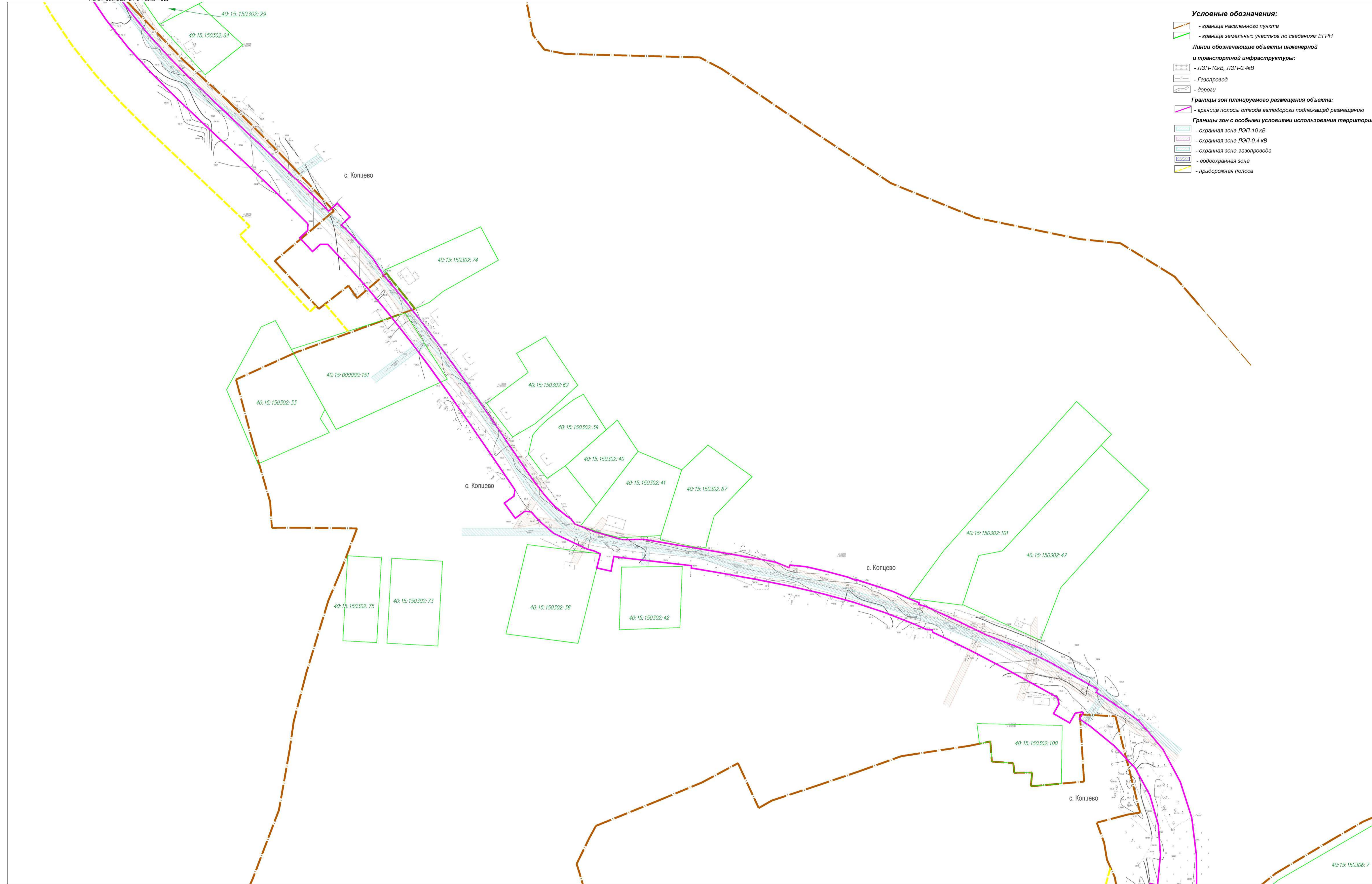
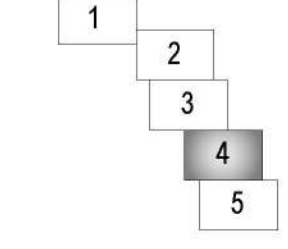
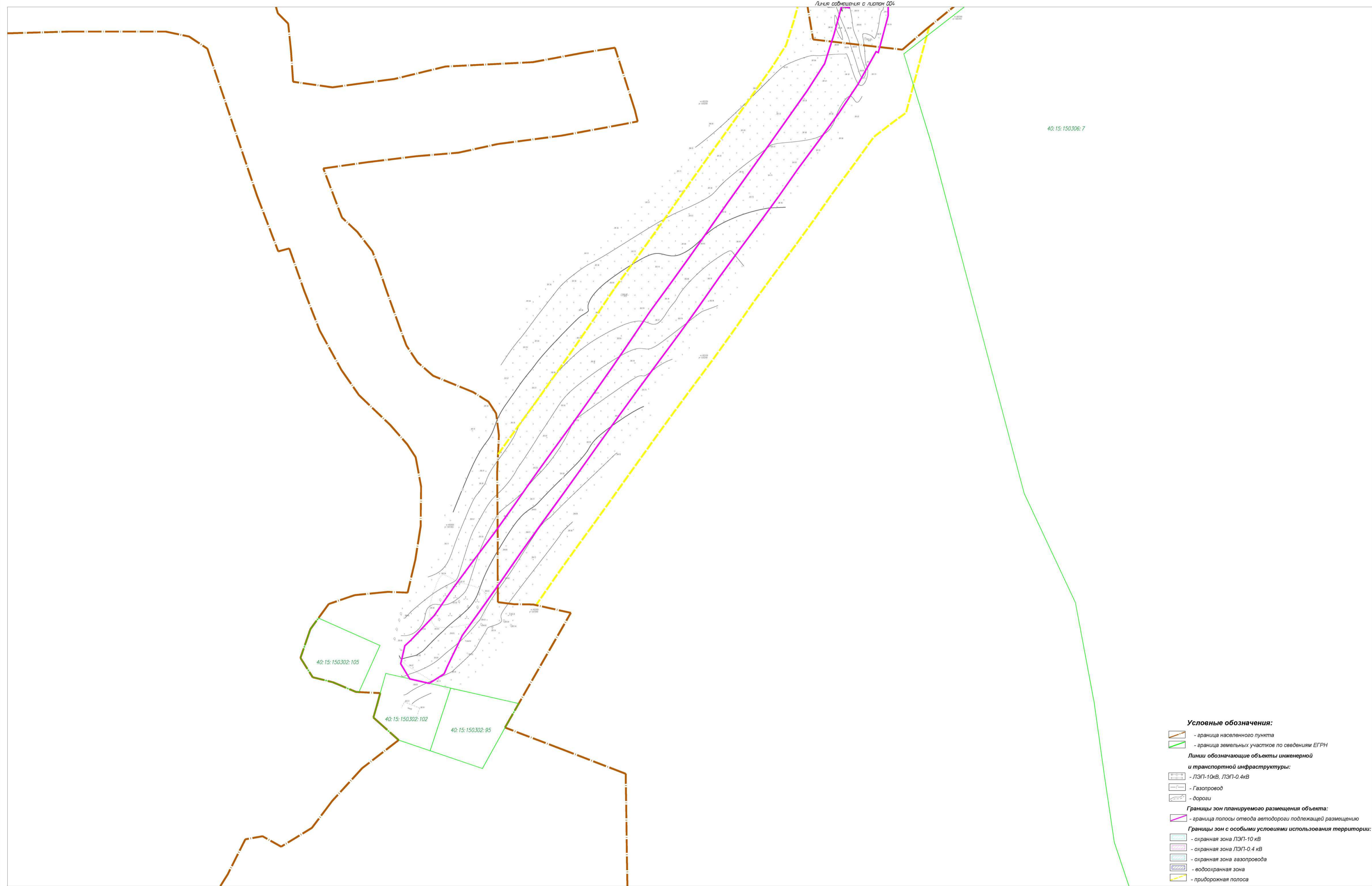


Схема листов



Линия сообщения с листом 005						0137300000318000028-0140650-01- ППТ		
Документация по планировке территории объекта «Строительство автомобильной дороги Мошонки-Рожаново-Копцево с мостовым переходом через р. Перемера в Мещовском районе Калужской области»						Статус		
Изм.	Кол.уч.	Лист	Издок.	Подпись	Дата	ППТ	Лист	Листов
							4	5
Обоснование проекта планировки территории						АО «Калугаземпредприятие»		
Ген. Директор: Подоев С.Б.								
Гл. Инженер: Грицай О.С.								
Схема границ зон с особыми условиями использования территории								
М 1:1000								

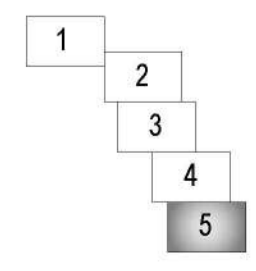


40:15:150306:7

Условные обозначения:

- граница населенного пункта
- граница земельных участков по сведениям ЕГРН
- Линии обозначающие объекты инженерной и транспортной инфраструктуры:**
- ЛЭП-10кВ, ЛЭП-0.4кВ
- Газопровод
- дороги
- Границы зон планируемого размещения объекта:**
- граница полосы отвода автодороги подлежащей размещению
- Границы зон с особыми условиями использования территории:**
- охранная зона ЛЭП-10 кВ
- охранная зона ЛЭП-0.4 кВ
- охранная зона газопровода
- водоохранная зона
- придорожная полоса

Схема листов



						0137300000318000028-0140650-01- ППТ			
						Документация по планировке территории объекта «Строительство автомобильной дороги Мошонки-Рожаново-Копцево с мостовым переходом через р. Перемера в Мещовском районе Калужской области»			
Изм.	Кол.уч.	Лист	Издок.	Подпись	Дата	Обоснование проекта планировки территории	Стадия	Лист	Листов
							ППТ	5	5
						Схема границ зон с особыми условиями использования территории			
						М 1:1000			
						АО «Калугаземпредприятие»			